

ΑΝΑΖΗΤΩΝΤΑΣ ΝΕΕΣ ΙΔΕΕΣ

SEARCHING FOR NEW IDEAS

Αρχιτεκτονικές ιδέες για τη διαμόρφωση και το χαρακτήρα του χώρου των γραφείων του Πανελληνίου Σοσιαλιστικού Κινήματος σε όλη την Ελλάδα

Ideas for the architectural transformation of the face and character of the Pan-Hellenic Socialist Movement branch offices all over Greece

08780

01



η εικόνα εμφανίζεται και εξαφανίζεται ανάλογα με την γωνία θέασης

The Bank, Chelsea, 1905
Pere Valgrise**ΣΤΟΧΟΣ ΤΗΣ ΠΡΟΤΑΣΗΣ**

Η πρόταση έχει βασικό στόχο τη διαμόρφωση χώρων που απεικονίζουν με σαφήνεια, το «ενιαίο ύφος» και την «ισχυρή ταυτότητα του κόμματος». Σχεδιάστηκε ένα μόνο στοιχείο –ένα φωτεινό πρίσμα τριγωνικής κάτοψης– που επαναλαμβάνεται, επιτρέποντας την άνετη ανάπτυξη μιας εικόνας στις ενδεικτικές αναλογίες πρόσοψης. Στη συγκεκριμένη περίπτωση επιλέχθηκε ο ήλιος του ΠΑΣΟΚ.

Η εικόνα αποδομείται και αναδομείται διαρκώς ανάλογα με τη γωνία θέασής της.

Καθώς ο επισκέπτης εισέρχεται στο χώρο, η εικόνα παύει να γίνεται αντιληπτή, ενώ κυριαρχεί πλέον η ατμόσφαιρα που δημιουργείται από το φως που εκπέμπουν τα πρίσματα.

Οι άλλες δύο πλευρές του πρίσματος λειτουργούν αυτόνομα, φέροντας συνθήματα και πληροφορίες, ή σε μικρές ομάδες, φέροντας τμήματα φωτογραφιών προεκλογικών συγκεντρώσεων, ηγετών κλπ. και γίνονται αντιληπτές καθώς ο επισκέπτης κυκλοφορεί στα ενδότερα του χώρου, ή παρακολουθεί εκδηλώσεις και συζητήσεις.

PROPOSAL GOALS

Our proposal aims primarily at the configuration of spaces clearly reflecting the "unity of expression" and "powerful identity" of the party.

We designed one unique element – a triangular illuminated prism – which is repeated allowing the development of an image on the sample ratio blueprint. In this case we selected the sun of PASOK.

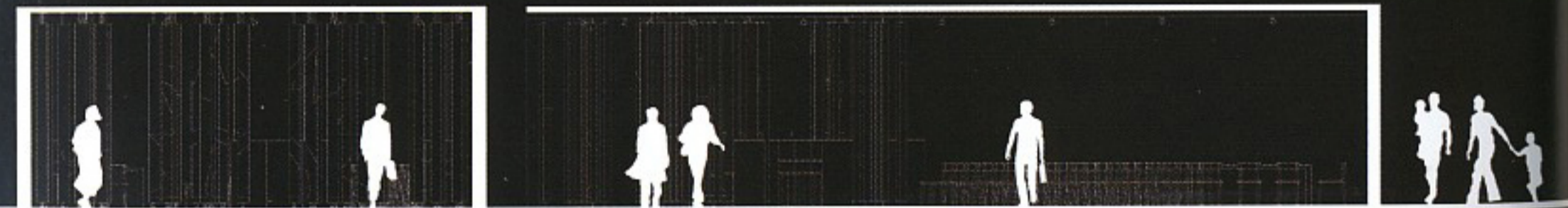
The image is de- and reconstructed continuously depending on the point of view of the spectator.

As the visitor enters the space, he can no longer see the PASOK sun in its actual dimensions. What prevails is the atmosphere created by the light shed in the space from the prisms.

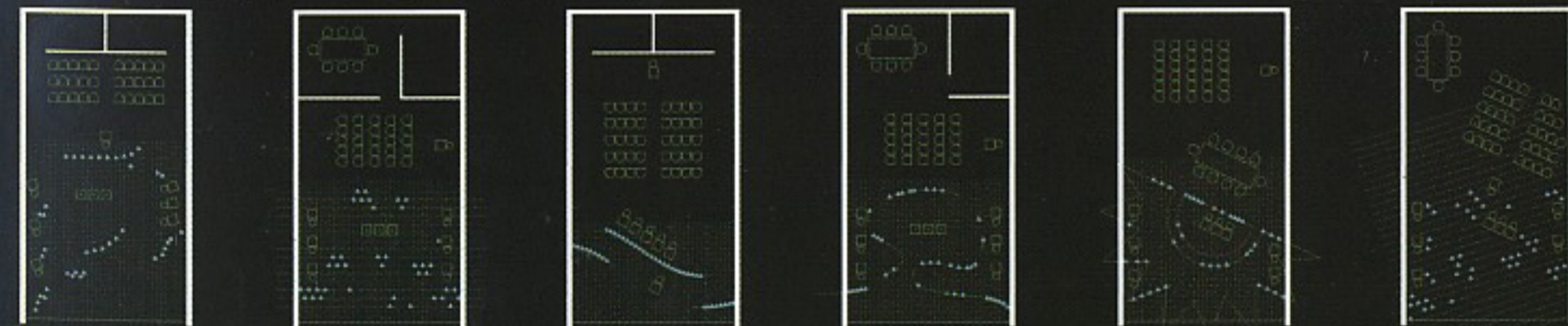
The other two sides of the prism function independently, while featuring slogans and information, or in smaller groups, featuring parts of photographs depicting pre- election rallies, leaders speaking to the people etc. and can be seen by the visitor as he circulates in the space or participates in events and discussions.

08780

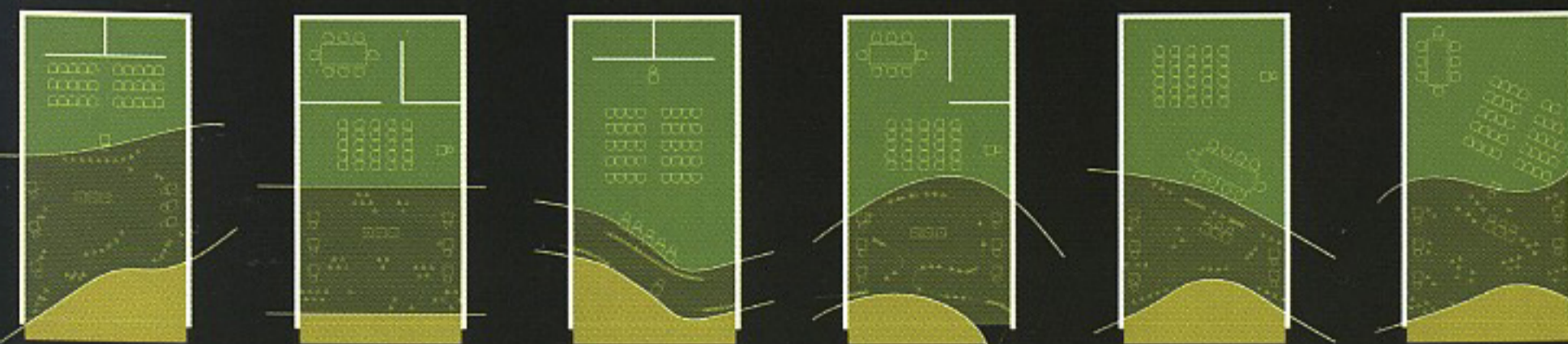
02



Πισίνας Διατάξεις των Πρισμάτων και του Κινητού Εξοπλισμού



Ζώνες Χρήσεων - Μεταβαλλόμενο Ποσοστό Καλύψεως



Υπόθεση Πλινθωφόρος, Εξυπηρέτηση, Δάσος Πόλησες Χώρος

ΔΙΑΤΑΞΗ ΣΤΟ ΧΩΡΟ

Η ευελιξία της πρότασης επιτρέπει αναρίθμητες διατάξεις στο χώρο, χωρίς να αλλοιώνεται ο χαρακτήρας της. Πρόκειται για ένα σύνολο όμοιων φωτεινών στοιχείων, που τοποθετούνται στο χώρο με τη μια έδρα τους παράλληλη σε έναν κοινό άξονα.

- Τοποθετημένα σε ζώνη βάθους 2-4μ., τα πρίσματα δημιουργούν την εντύπωση πετάσματος και εξυπηρετούν χώρους που δεν έχουν μεγάλο βάθος.

- Σε ζώνη βάθους 7-8 μ., τα πρίσματα δίνουν την εντύπωση δάσους, όπου πυκνώματα και αραιώματα, δημιουργούν νησίδες ιδιωτικότητας για τη χρήση υπολογιστών και περιοχές υποδοχής επισκεπτών για ενημέρωση και πληροφορίες.

Προτείνεται ωστόσο, η ζώνη των πρισμάτων στο χώρο, να απλώνεται σε βάθος 6 μ. περίπου, και να λειτουργεί σαν ενδιάμεση περιοχή υποδοχής, και χρήσης ηλεκτρονικών υπολογιστών, ανάμεσα στην είσοδο και την περιοχή συνεδριάσεων, συζητήσεων και πολιτιστικών εκδηλώσεων - περιοχή ελεύθερου χώρου που τοποθετήθηκε στο πίσω τμήμα της ενδεικτικής κάτοψης.

DESIGN LAY OUT

The flexibility of this proposal permits countless lay-out options in the same space, without compromising its style. It is a group of luminous elements placed in the space with one of their facets parallel to a common axis.

- Positioned in a zone 2-4meters deep, the prisms create the impression of a back-drop and are ideal for spaces of limited depth.

- On a zone of 7-8 meters, the prisms give out the impression of a forest. By creating dense and sparse areas of prisms we can achieve the creation of separate areas in the same space such as computer rooms, reception and lobby areas or information areas.

However, the ideal depth for the prism zone in a space is 6 meters and it should function as an intermediate reception area and computer area between the entrance and the conference, discussion, cultural events area which is placed at the back of the sample floor plan.

ΠΕΡΙΓΡΑΦΗ ΜΟΝΑΔΑΣ

Πρόκειται για ένα φωτεινό πρίσμα τριγωνικής κάτοψης με καμπυλωμένες ακμές, το οποίο έχει εκτυπώσεις στις τρεις έδρες του.

Κατασκευή: Αποτελείται από τρεις όμοιες επιφάνειες Plexiglas πάχους 5 χιλ. με πλάτος 20 εκ. και μήκος 3.0 μ. κολλημένες μεταξύ τους, οι οποίες βιδώνονται στη στενή τους πλευρά γύρω από δύο τριγωνικές μεταλλικές φλάντζες, στη βάση και στη στέψη, σχηματίζοντας μια κλειστή κολώνα τριγωνικής κάτοψης, στο εσωτερικό της οποίας τοποθετείται καθ' όλο το ύψος μια λάμπα νέον.

Στο κέντρο της βάσης, τοποθετείται μεταλλικός σωλήνας Φ60, ύψους 10εκ., που επιτρέπει την έδραση της κολώνας σε μικρή απόσταση από το έδαφος.

Ένα σύστημα από δύο σωλήνες που μπαίνουν ο ένας μέσα στον άλλο τοποθετείται στο κέντρο της στέψης. Καθώς περιστρέφονται σε αντίθετες κατευθύνσεις, σταθεροποιούν την κολώνα, σφηνώνοντάς τη ανάμεσα στο έδαφος και την οροφή, ανεξάρτητα από το ύψος του χώρου.

UNIT DESCRIPTION

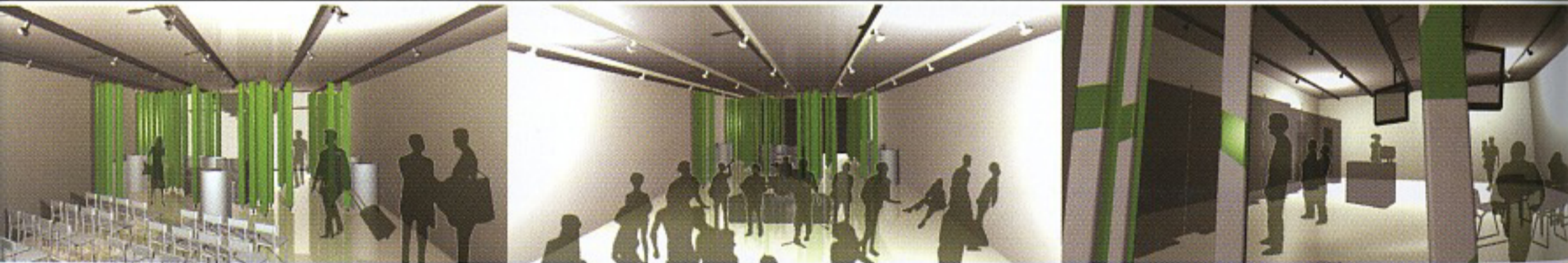
It is a triangular luminous prism with curved edges carrying print outs on all three facets.

Construction: It is made of three identical Plexiglas surfaces 5mm thick, 20 cm wide and 3 meters long stuck together. They are supported by screws which bind them on two triangular metal flanges at the base and crest, thus forming a closed triangular pillar. Inside the pillar, from top to bottom, we have positioned a neon lamp. At the center of the base, there is a metal pipe F60, 10cm high, which supports the entire construction and allows it to stand at a small distance above ground level.

A system of two pipes one locking inside the other is placed at the center of the crest. As they rotate in opposite directions, they fasten the pillar between the ceiling and the floor, regardless of the height of the space.

08780

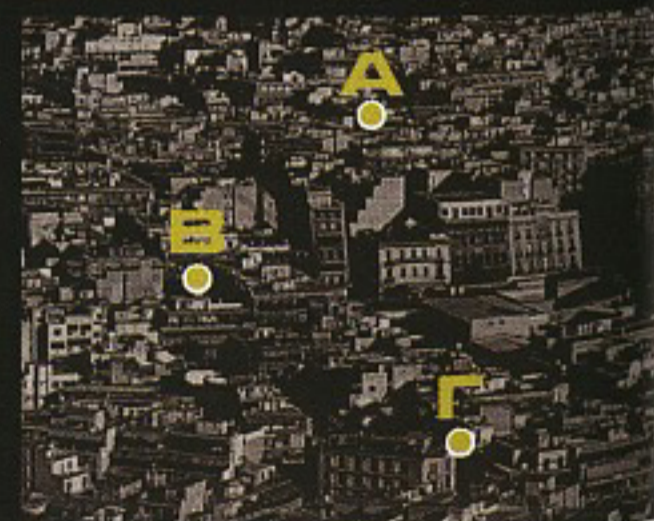
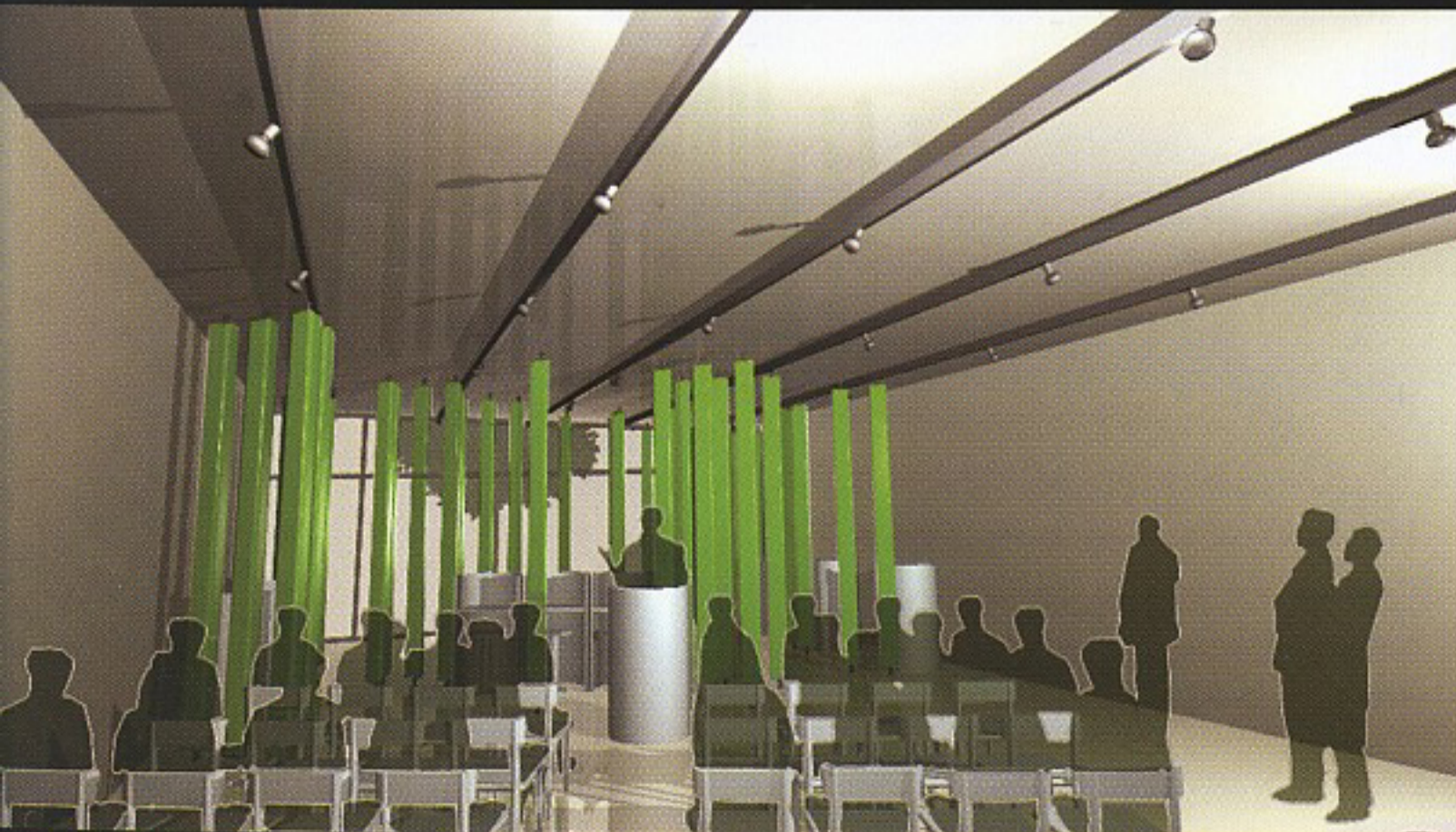
03



Συνεδριάσεις, Ομίλες, Διάλεξεις

Συναντήσεις, Συγκλητεύσεις, Πόρτα

Εκδόσεις, Παρουσιάσεις, Γνωστοποίηση



Τοποθέτηση σε Δημόσιο Χώρο

Υπολογίζεται ότι για την άνετη ανάπτυξη μιας εικόνας στις ενδεικτικές αναλογίες πρόσοψης (8x3,5 μ.) απαιτούνται 30 τεμάχια

Επένδυση: Η κολώνα τυλίγεται με εκτύπωση σε βινύλιο, (διαστάσεων 3.0x0.60 μ.) χωρισμένη σε τρεις κάθετες ζώνες των 20 εκ., μια για κάθε πλευρά του πρίσματος.

Η κεντρική ζώνη είναι τμήμα της εικόνας του ήλιου του ΠΑΣΟΚ, η οποία γίνεται αντιληπτή εξ' ολοκλήρου από το δρόμο.

ΚΙΝΗΤΗ ΕΠΙΠΛΩΣΗ

Ο σχεδιασμός της κινητής επίπλωσης των γραφείων κρίθηκε ότι θα πρέπει να έχει δευτερεύοντα ρόλο στη διαμόρφωση του χώρου. Προτείνονται επομένως καθαρά σχήματα (κύβοι, κύλινδροι) και όγκοι σε ουδέτερα χρώματα, έτσι ώστε να αναδεικνύονται περισσότερο οι φωτεινοί στύλοι και οι εκτυπώσεις πάνω σ' αυτούς.

We have estimated that for the ideal development of an image according to the suggested ratios, 30 items are required.

Lining: The pillar is dressed with a vinyl print out (3.0*0.60m) divided in three vertical zones of 20 cm, one for each side of the prism.

The central zone is the one depicting the sun of PASOK, which can be seen from the street.

MOBILE FURNISHING

The design of the mobile furnishings of the offices should play a secondary part. We propose clear, simple forms (cubes, cylinders) and neutral colors so that they do not steal focus from the illuminated prisms and the printed information on them.